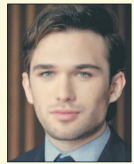


# Klustry energii w blokach startowych – nowe regulacje mają wspomóc ich rozwój

Od 1 października uczestnikami tych podmiotów mogą być osoby fizyczne, osoby prawne i jednostki organizacyjne niebędące osobami prawnymi, czyli także spółki osobowe, co wcześniej było wykluczone. Może to się przyczynić do większego zaangażowania przedsiębiorców w inicjatywy związane z OZE



**Marcin Bandurski**  
adwokat, wspólnik  
w Kancelarii PROKURENT



**Piotr Włodawiec**  
radca prawny, wspólnik  
w Kancelarii PROKURENT

Przyjęta 17 sierpnia 2023 r. ustawa o zmianie ustawy o odnawialnych źródłach energii oraz niektórych innych ustaw (dalej: nowelizacja), wprowadza ułatwienia, które zwiększą zainteresowanie społeczeństwa funkcjonowaniem klastrów. Czym one są? To zespoły lokalnych podmiotów, które współpracują w obszarze produkcji, dystrybucji energii elektrycznej, paliw lub ciepła i magazynowaniu energii, a także możliwości jej sprzedaży. Poprzez zdecentralizowanie jednostek wytwórczych klustry, dzięki swojemu lokalnemu działaniu (polegającemu na wytwarzaniu i konsumowaniu energii lokalnie), mają zminimalizować straty w transmisji energii. Dlaczego? Przypomnijmy, że transmisja energii elektrycznej jest procesem przesyłania energii elektrycznej z miejsc jej wytwarzania do miejsc konsumpcji. W tym procesie zachodzą straty energii. Im krótsza trasa przesyłania energii od miejsca wytwarzania do miejsca konsumpcji, tym mniejsza strata energii wytworzonej. Klustry energii działają lokalnie, przez co skraca się trasę przesyłu energii, co w konsekwencji oznacza mniejsze straty energii podczas jej przesyłania.

## Będą ułatwienia

Niestety dotychczasowe przepisy nie gwarantowały skutecznego rozwoju klastrów energii w Polsce. Znowelizowane regulacje mają to zmienić i doprowadzić do powstania kilkuset nowych klastrów (obecnie jest ich ok. 70). Ich cel to ustanowienie jasnych zasad współpracy między lokalnymi podmiotami, które wytwarzają, dystrybuują i magazynują energię w ramach klastrów energii. Do 2030 r. mają one stać się skutecznymi kreatorami lokalnego rynku energetycznego dzięki instrumentom wsparcia obejmującym zwolnienie:

- ze stale zmieniającej się opłaty związanej z odnawialnymi źródłami energii (opłata OZE ma stanowić wsparcie dla zielonej energii; jeśli cena, po jakiej sprzedawca sprzedadzą zieloną energię na rynku, jest niższa niż ustalona podczas aukcji, wtedy zarządca rozliczeń, który jest dysponentem opłaty, wypłaci wytwórcom różnicę; na ten cel pobierana jest od wszystkich odbiorców energii opłata OZE – w 2022 r. wyniosła ona 0,90 zł/MWh),
  - z opłaty kogeneracyjnej (to opłata zmienna wyrażona w zł/kWh, którą regulują wszyscy odbiorcy energii elektrycznej proporcjonalnie do wolumenu pobranej energii – wynosi 4,96 zł/MWh w 2023 r.),
  - z akcyzy,
  - z obowiązków związanych ze świadczeniami pochodzenia i świadectwami efektywności energetycznej.
- Ze względu na zakres regulacji dotyczący głównie podmiotów, które wytwarzają, dystrybuują i magazynują energię elektryczną w ilościach istotnych dla lokalnej społeczności, co wymaga znacznych nakładów finansowych, a także z uwagi na wpływ na stabilność cen dzięki umowom PPA, [ramka 1] ustawa będzie miała mniejszy wpływ na mikroprzedsiębiorców, nato-

miast większy na działalność małych i średnich przedsiębiorców.

## Tymczasowy charakter...

Wsparcie dla klastrów energii, obejmujące wspomniane wyżej zwolnienia, ma charakter tymczasowy i będzie funkcjonować w dwóch etapach.

► **Pierwszy etap** potrwa do 13 grudnia 2026 r. Będzie wymagane m.in., aby co najmniej 30 proc. energii produkowanej i wprowadzanej do sieci przez uczestników porozumienia pochodziło z OZE.

► **Drugi etap** rozpocznie się 1 stycznia 2027 r. Tu wymagania zostaną zaostrzone. Wsparcie będzie dostępne dla tych klastrów energii, które będą w stanie udowodnić m.in., że co najmniej 50 proc. produkowanej i wprowadzanej do sieci energii pochodzi z OZE.

Warto wiedzieć, że wsparcie zostanie wprowadzone, o ile Komisja Europejska wyda pozytywną opinię o zgodności przewidzianej w tych przepisach pomocy publicznej z rynkiem wewnętrznym.

Ważne jest też to, że rozwiązania zapisane w nowelizacji mają jedynie charakter czasowy, a ich celem jest pobudzenie inicjatywy na rynku w zakresie tworzenia i stabilnego funkcjonowania kolejnych klastrów energii do 13 grudnia 2029 r. Ma to pozwolić na profesjonalizację działalności klastrów energii oraz identyfikację dalszych barier rozwojowych.

## ...a po nim wsparcie operacyjne

Po zakończeniu okresu wsparcia nowelizacja przewiduje również system wsparcia operacyjnego. Ma on pomóc w zminimalizowaniu barier finansowych, z którymi mogą się zetknąć przedsiębiorcy prowadzący instalacje OZE w ramach klastra energii po zakończeniu ich pierwotnego okresu wsparcia.

System ten jest przeznaczony dla wytwórców energii z instalacji będących w stanie technicznym umożliwiającym ich dalszą eksploatację przez kolejne 10 lat. Zakłada się, że wytwórcy energii z tych instalacji ponoszą koszty operacyjne przewyższające przychody ze sprzedaży energii po cenie rynkowej.

Dla instalacji o mocy zainstalowanej elektrycznej większej niż 1 MW przewiduje się konkurencyjny system wsparcia oparty na aukcjach. Z kolei dla instalacji o mocy zainstalowanej elektrycznej nie większej niż 1 MW przewiduje się konkurencyjny system dopłat do ceny rynkowej przy sprzedaży niewykorzystanej, a wprowadzonej do sieci energii wybranemu podmiotowi. Instalacje te będą mogły otrzymać stałą cenę zakupu stanowiącą 90 proc. referencyjnej ceny operacyjnej. Warto wiedzieć, że z uwagi na wysokie ceny hurtowe energii elektrycznej na Towarowej Giełdzie Energii wsparcie operacyjne będzie wprowadzone od 1 lipca 2025 r.

Omawiane rozwiązanie, czyli wsparcie operacyjne proponowane dla instalacji OZE, których pierwotny okres wsparcia upłynął, jest dobrym krokiem w kierunku podtrzymania rozwoju OZE w ramach klastrów energii.

## Do 150 kW bez pozwolenia

Co istotne dla podmiotów, które w klastrze energii będą zajmować się wytwarzaniem energii, zgodnie z obowiązującymi przepisami prace budowlane związane z instalacją urządzeń fotowoltaicznych o mocy zainstalowanej większej niż 50 kW wymagają uzyskania decyzji o pozwoleniu na budowę. Obecnie, zgodnie z dyrektywą RED I, w nowelizacji podniesiono próg dla prac budowlanych związanych z instalacją urządzeń fotowoltaicznych, pomp ciepła oraz wolno stojących kolektorów słonecznych z 50 kW do 150 kW. Mniejszy to liczbę wniosków o pozwolenie na budowę i przyspieszy budowę instrumentów OZE

## Ramka 1

### Szczególne umowy

Umowy PPA (ang. power purchase agreement) zyskują na popularności na rynkach energetycznych. Jest to szczególny rodzaj umowy wykorzystywany w modelach biznesowych źródeł energii uznawanych za przynależące do kategorii generacji rozproszonej. Naturalnie zatem mogą one stanowić kolejne narzędzie wykorzystywane w klastrach energii. Na podstawie umowy PPA cena sprzedaży energii ze źródła jest stała lub waloryzowana ustalonym pomiędzy stronami współczynnikiem. Korzyścią dla wytwórcy jest w tym przypadku długoterminowy odbiór produkowanej energii po atrakcyjnej i przewidywalnej cenie. Cena za energię zawartą w kontrakcie PPA może być niekiedy wyższa niż cena na rynku hurtowym na dzień zawarcia umowy. Mimo wszystko stabilność i przewidywalność stawki energii w długim horyzoncie jest wartością, która skutecznie kompensuje nawet nieco wyższą cenę na dzień zawarcia kontraktu. Ponadto zakup energii wyłącznie ze źródeł odnawialnych nie pozostaje bez znaczenia w wymiarze wizerunkowym. W znowelizowanych przepisach wprowadza się regulacje dające podstawy prawne do kontraktowania energii na podstawie tego typu umowy. I choć najistotniejsze kwestie dotyczące przedmiotu oraz stron umowy PPA są uregulowane ustawowo, to strony mają swobodę w kształtowaniu dodatkowych elementów kontraktu zgodnie z zasadą swobody umów. © P

## Ramka 2

### Można zasięgać informacji

Ustawa wprowadza rejestr klastrów energii, który będzie publicznie dostępny online i prowadzony przez prezesa Urzędu Regulacji Energetyki. Co istotne, rejestracja będzie dobrowolna. Jednak zapisanie się do rejestru może otworzyć drzwi do nowo stworzonego, dodatkowego systemu wsparcia dla przedsiębiorcy, obejmującego zwolnienie z opłaty OZE, opłaty kogeneracyjnej, akcyzy oraz z obowiązków związanych ze świadczeniami pochodzenia i świadectwami efektywności energetycznej. Stworzenie rejestru klastrów energii zwiększa przejrzystość i formalizację tych struktur, co może przyczynić się do lepszego zarządzania i rozwoju sektora.

Nowe przepisy przewidują także utworzenie Krajowego Punktu Kontaktowego (KPK) do spraw odnawialnych źródeł energii. Ma to ułatwić przyszłym inwestorom uzyskanie informacji na temat wydawania pozwoleń i innych procedur administracyjnych niezbędnych do rozpoczęcia wytwarzania energii elektrycznej z instalacji OZE. Dodatkowo za pośrednictwem strony internetowej KPK udostępni podłącznik procedur w zakresie wytwarzania energii ze źródeł odnawialnych.

Udzielanie wsparcia ma się odbywać poprzez:

- udostępnianie informacji o procedurach administracyjnych umożliwiających przyłączenie instalacji OZE do sieci oraz wytwarzanie energii z OZE;
- udzielanie ogólnych odpowiedzi na pytania dotyczące procedur administracyjnych, o których mowa wyżej, przesyłanych za pośrednictwem formularza dostępnego na stronie internetowej.

Zgodnie z nową ustawą KPK ma na to 30 dni. Termin może zostać przedłużony do 50 dni, jeżeli konieczne jest pozyskanie dodatkowych informacji od innych podmiotów. © P

o mocy do 150 kW. Zgodnie z wytycznymi dyrektywy RED I dla jak najszybszego przebiegu procedur zalecany limit mocy zainstalowanej wynosi właśnie 150 kW.

## Nowy system modernizacji

Znowelizowane przepisy rozszerzają też definicję modernizacji, co ułatwi rozbudowę istniejących instalacji w ramach klastra energii. Zgodnie z nowym brzmieniem ustawy o OZE modernizacja obejmuje teraz proces inwestycyjny, którego celem jest:

- odtworzenie lub poprawa warunków technicznych, funkcjonalnych lub eksploatacyjnych jednostki wytwórczej;
  - wprowadzenie innowacyjnych rozwiązań technicznych lub eksploatacyjnych, w tym zmniejszenie wpływu jednostki wytwórczej na środowisko.
- Rozszerzenie definicji modernizacji może zachęcić przedsiębiorców do inwestowania w przekształcenie istniejących jednostek wytwórczych w instalacje OZE. Nowy system wsparcia będzie dostępny także dla instalacji, które mają ponad 15 lat, pokrywając część kosztów modernizacji.

## Wymogi terytorialne

Jest jeszcze jedna bardzo ważna kwestia – działalność w ramach klastra energii będzie może być prowadzona tylko na obszarze jednego powiatu lub pięciu sąsiadujących ze sobą gmin. Ponadto nie może obejmować połączeń z sąsiednimi krajami. Wprowadzenie takich wy-

mogów terytorialnych zwiększa lokalny wymiar działania klastrów. Jest to zgodne z duchem dyrektyw UE, które podkreślają lokalne korzyści i współpracę. Jednak jest też minus tego rozwiązania. Należy do niego zaliczyć obowiązkowy udział w klastrze energii samorządu terytorialnego. Każdy klastery energii obligatoryjnie musi bowiem mieć wśród swoich członków:

- jednostkę samorządu terytorialnego lub
  - spółkę kapitałową utworzoną przez jednostkę samorządu terytorialnego z siedzibą na obszarze działania klastra energii, lub
  - spółkę kapitałową, której udział w kapitale zakładowym spółki jest większy niż 50 proc. lub przekracza 50 proc. liczby udziałów lub akcji.
- Takie rozwiązanie uniemożliwia podmiotom zawiązującym klaster swobodę wyboru członków. Będzie to stanowić istotną przeszkodę dla przedsiębiorców i niestety może ograniczyć rozwój klastrów energii w Polsce. © P

## Podstawa prawna

- ustawa z 17 sierpnia 2023 r. o zmianie ustawy o odnawialnych źródłach energii oraz niektórych innych ustaw (Dz.U. z 2023 r. poz. 1762)
- ustawa z 10 kwietnia 1997 r. – Prawo energetyczne (t.j. Dz.U. z 2022 r. poz. 1385; ost.zm. Dz.U. z 2023 r. poz. 1785)
- ustawa z 20 lutego 2015 r. o odnawialnych źródłach energii (t.j. Dz.U. z 2023 r. poz. 1436; ost.zm. Dz.U. z 2023 r. poz. 1762)
- dyrektywa Parlamentu Europejskiego i Rady (UE) 2018/2001 z 11 grudnia 2018 r. w sprawie promowania stosowania energii ze źródeł odnawialnych (Dz.U. UE z 2018 r. L 328, s. 82; dyrektywa RED I)